

Aumento dos custos na região não prejudica perspectivas de investimento para os próximos meses

Este relatório de Sondagem Industrial teve como objetivo analisar as respostas relativas à produção, vendas, contratações, estoques, capacidade instalada, custos, lucratividade e investimentos referentes ao mês de **agosto de 2013** de uma amostra de empresas do setor industrial da região de Campinas. A comparação dos resultados é realizada com os meses imediatamente anteriores, principalmente o mês anterior (neste Boletim, o mês de julho).

A variação da **produção** verificada no mês de agosto apresenta piores resultados que a observada em julho. Houve uma redução de aproximadamente 6 pontos percentuais dos respondentes que assinalaram que sua produção aumentou, somando 35,9% do total, ao passo que 41,0% assinalaram que houve diminuição da produção, resultado 4 vezes superior ao do mês anterior. Os demais, 23,1%, afirmaram que não houve alteração nessa variável. No entanto, comparada com os últimos 4 meses anteriores, os resultados não se mostram ruins.

No tocante ao número de **funcionários**, observaram-se resultados positivos em relação ao mês de julho, uma vez que caíram quase 60 pontos percentuais a participação das empresas que atestaram terem reduzido o seu quadro de funcionários, somando 20,5%. Em contrapartida, houve um aumento de 56 pontos percentuais naqueles que responderam que se manteve estável, totalizando 61,5%. As empresas que afirmaram que aumentaram o número de funcionários foram 17,9% do total.

O valor das **vendas**, depois de um baixo desempenho em junho, apresentou bons resultados em julho, que se mantiveram em agosto. Isso porque 43,6% dos respondentes afirmaram que sua venda foi superior ao mês anterior, 30,8% que foi estável e 25,6% que foi inferior.

A **inadimplência** apresenta uma trajetória de relativa estabilidade. Aumentou em 5,7 pontos percentuais o número de respondentes que afirmou que a inadimplência permaneceu inalterada, totalizando 84,6%. Os que responderam que houve aumento somaram 12,8%, 3 pontos percentuais a menos que em julho, e aqueles que afirmaram que houve diminuição corresponderam a 2,6%.

O **nível de utilização da capacidade instalada** de produção, apesar de relativa estabilidade, indicou uma diminuição tanto das empresas que estão entre 80 e 100%

quanto das que estão entre 0 e 50%, representadas por 15,4% e 23,1% dos respondentes, respectivamente. Trata-se de uma maior concentração no setor intermediário, que, se comparado com o mês de julho de 2013, aumentou para 61,5%, crescendo 11,5 pontos percentuais.

Quanto aos **custos trabalhistas**, 43,2% dos respondentes assinalaram que houve aumento, uma alta de 21 pontos percentuais em relação a julho de 2013. A proporção de respondentes que destacaram redução dos custos trabalhistas, por sua vez, foi de apenas 2,7%, uma queda de 8,4 pontos percentuais. Seguindo a mesma tendência, 64,1% dos respondentes destacaram um aumento dos **custos de matéria prima**, uma alta de 25 pontos percentuais em relação ao mês anterior. Os **custos de energia, água e transporte** subiram para 20,5% dos respondentes, uma alta de 3 pontos percentuais em relação a julho.

A variação dos **estoques** manteve-se constante em relação a julho de 2013, com 18,8% dos respondentes assinalando um aumento, 31,3% assinalando uma diminuição e 50% destacando manutenção do nível de estoques.

O indicador do nível de **lucratividade** de agosto exibiu movimento dúbio com relação ao mês de julho. Isso porque, enquanto se mostrou superior em relação ao mês anterior para 20,5% dos entrevistados, foi inferior para 30,8% dos respondentes, respectivamente, um aumento de 10 e de 4 pontos percentuais, respectivamente, em relação aos indicadores de julho, demonstrando um movimento em direção aos extremos.

No que tange às decisões de **investimento em ampliação da capacidade instalada**, 56,4% dos respondentes destacaram que não realizarão investimentos, contra 28,2% que irão atualizar o maquinário existente e 12,8% que afirmaram que vão ampliar o número de máquinas. Trata-se de um resultado um pouco negativo em comparação com julho de 2013, quando apenas 42,1% afirmaram que não realizariam investimentos.

Com relação ao **planejamento de investimento** para os próximos 12 meses, 5,1% afirmaram que irão aumentar o investimento planejado, um resultado positivo se comparado com julho e junho de 2013, dois meses nos quais 0% afirmaram que não aumentariam o investimento planejado. Em compensação, 53,8% declararam que não irão investir, 22 pontos percentuais a mais que em julho. O aspecto positivo do mês é

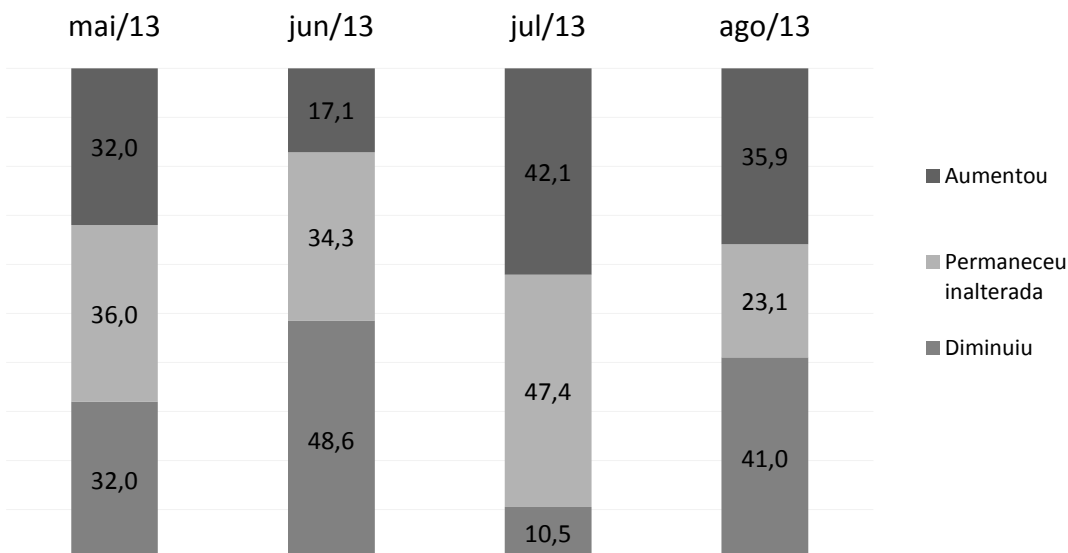
que nenhum dos respondentes afirmou que diminuirá o investimento planejado para os próximos 12 meses.

Assim, apesar da indicação de aumento de todas as categorias de custos, de modo geral, o planejamento de investimento para os próximos dozes meses apresentou-se como positivo na comparação com os meses anteriores, provavelmente um reflexo do aumento das vendas no mês de agosto e de bons indicadores de lucratividade, estoques e capacidade ociosa. As contratações no setor industrial seguem em um bom ritmo, mostrando que embora não haja informações que indiquem grande entusiasmo, também não se pode afirmar que a indústria da região perdeu fôlego substantivo.

Acredita-se que a recente desvalorização do câmbio pode ter sido uma das explicações para o aumento dos custos (os de insumos, por exemplo), mas, de outro lado, também é responsável para a estabilidade do emprego e das perspectivas de investimentos para os próximos meses. Assim, pelos resultados do mês de agosto, acredita-se que o aumento da taxa cambial tenha sido favorável à indústria da região de Campinas.

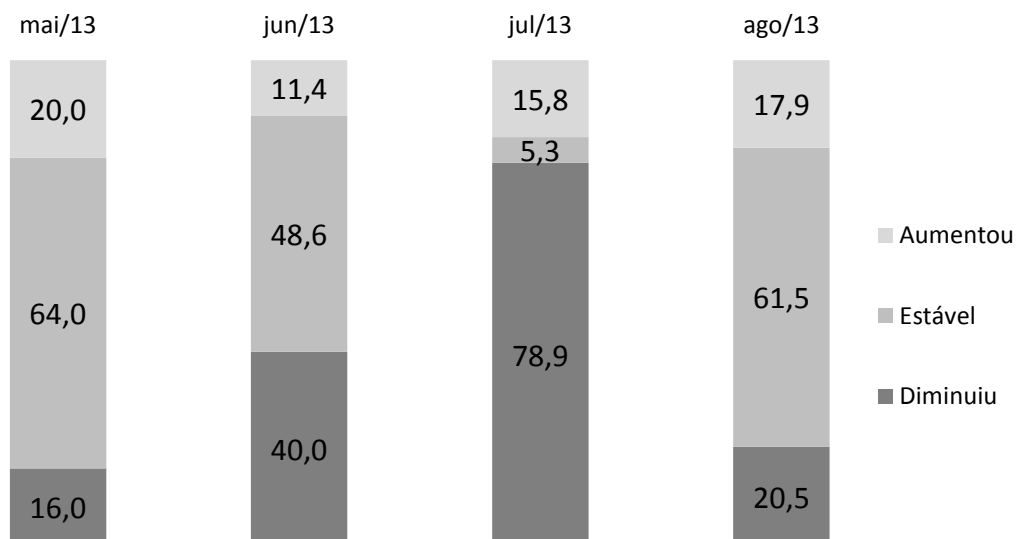
Anexos:

Gráfico 1 - Variação mensal da Produção, em % - Empresas Associadas ao CIESP Campinas, Maio a Agosto de 2013



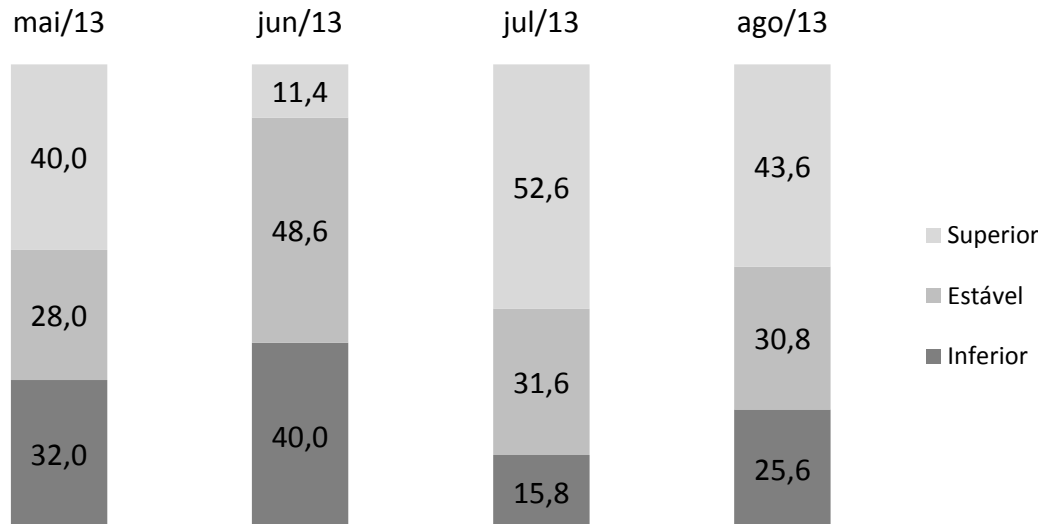
Fonte: Sondagem Industrial – CIESP – Campinas. Elaboração CEPE-FACAMP

Gráfico 2 - Variação mensal do número de funcionários, em % - Empresas Associadas ao CIESP Campinas, Maio a Agosto de 2013



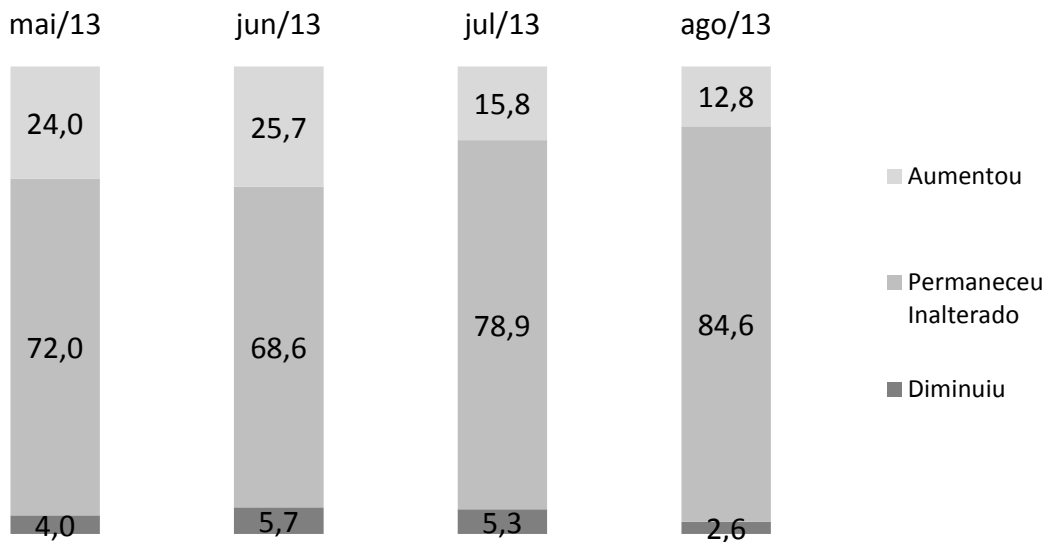
Fonte: Sondagem Industrial – CIESP – Campinas. Elaboração CEPE-FACAMP

Gráfico 3 - Variação mensal do Valor das Vendas, em % - Empresas Associadas ao CIESP Campinas, Maio a Agosto de 2013



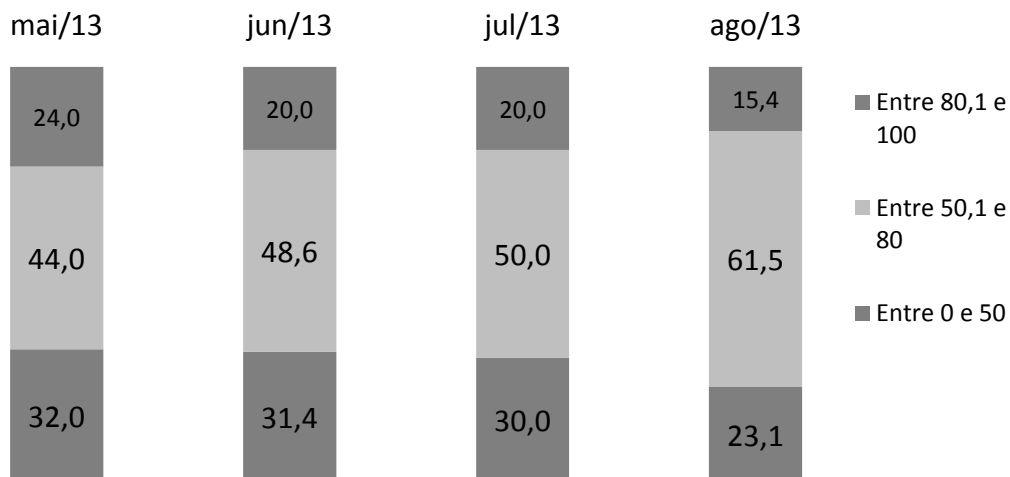
Fonte: Sondagem Industrial – CIESP – Campinas. Elaboração CEPE-FACAMP

Gráfico 4 - Variação mensal da Inadimplência, em % - Empresas Associadas ao CIESP Campinas, Maio a Agosto de 2013



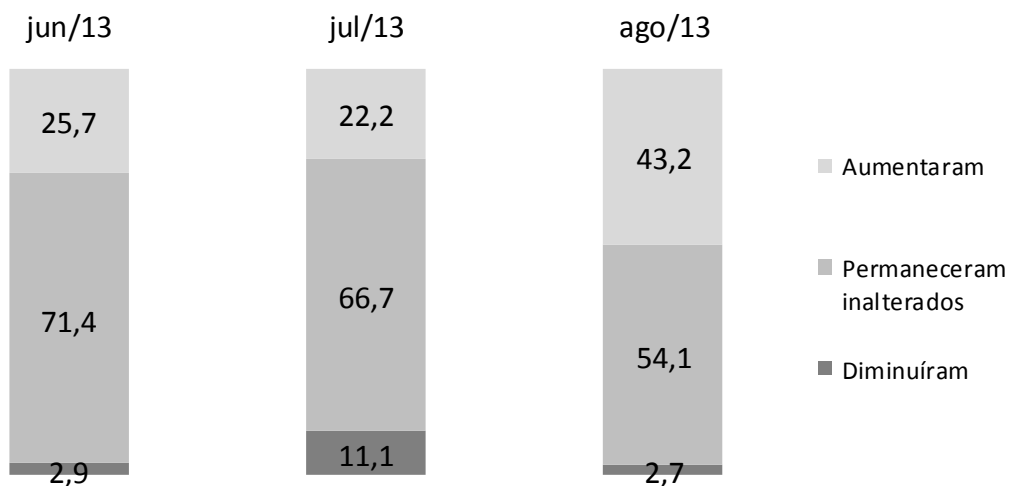
Fonte: Sondagem Industrial – CIESP – Campinas. Elaboração CEPE-FACAMP

Gráfico 5 - Nível de Utilização da Capacidade Instalada, em % - Empresas Associadas ao CIESP Campinas, Maio a Agosto de 2013



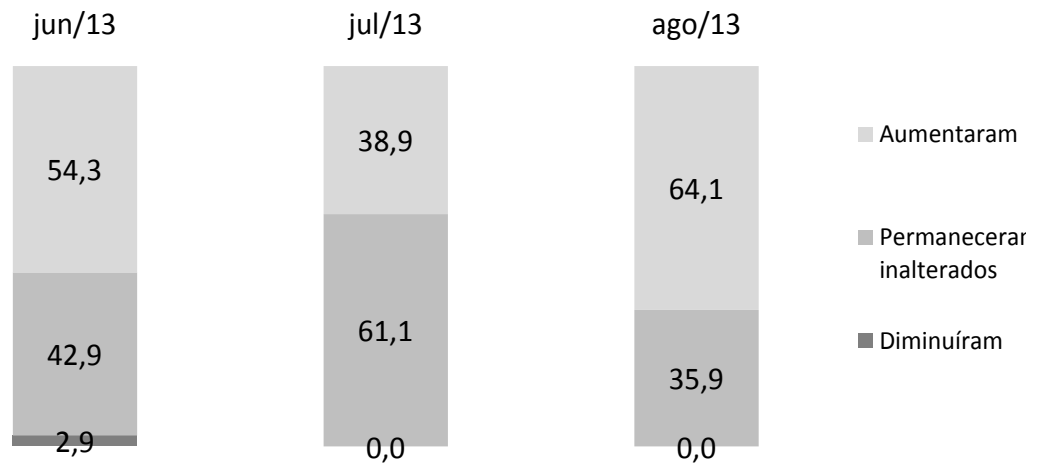
Fonte: Sondagem Industrial – CIESP – Campinas. Elaboração CEPE-FACAMP

Gráfico 6 - Variação mensal dos Custos Trabalhistas, em % - Empresas Associadas ao CIESP Campinas, Junho a Agosto de 2013



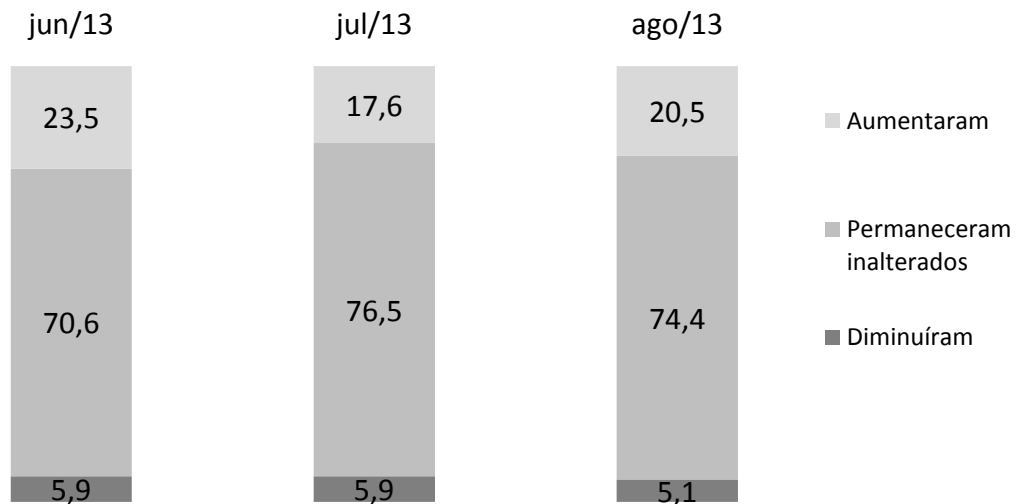
Fonte: Sondagem Industrial – CIESP – Campinas. Elaboração CEPE-FACAMP

Gráfico 7 - Variação mensal dos Custos de Matéria Prima, Componentes e Peças, com relação ao mês anterior, em % - Empresas Associadas ao CIESP Campinas, Junho a Agosto de 2013



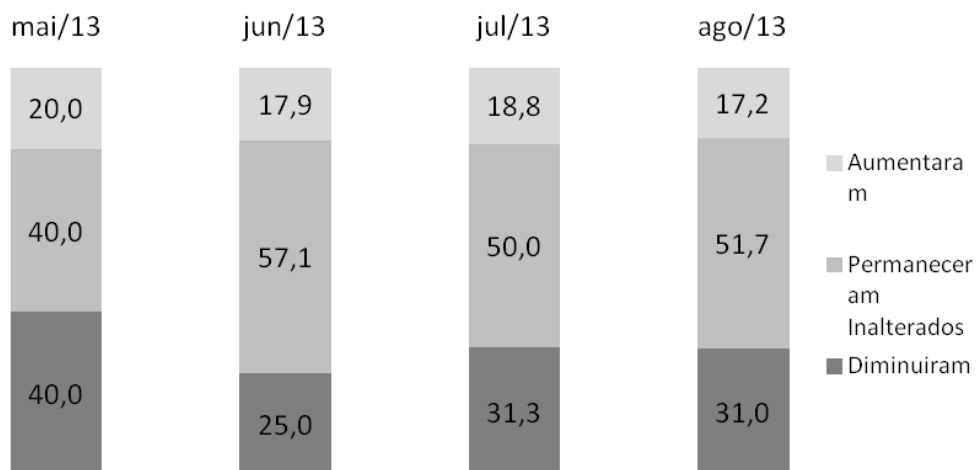
Fonte: Sondagem Industrial – CIESP – Campinas. Elaboração CEPE-FACAMP

Gráfico 8 - Variação mensal dos Custos de Energia, Água e Transporte, em % - Empresas Associadas ao CIESP Campinas, Junho a Agosto de 2013



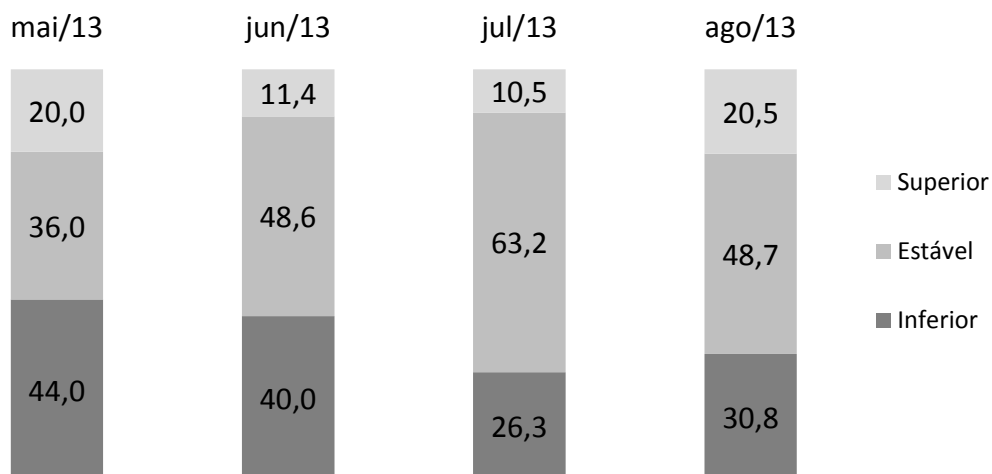
Fonte: Sondagem Industrial – CIESP – Campinas. Elaboração CEPE-FACAMP

Gráfico 9 - Variação mensal dos Estoques, em % - Empresas Associadas ao CIESP Campinas, Julho de 2010-2013



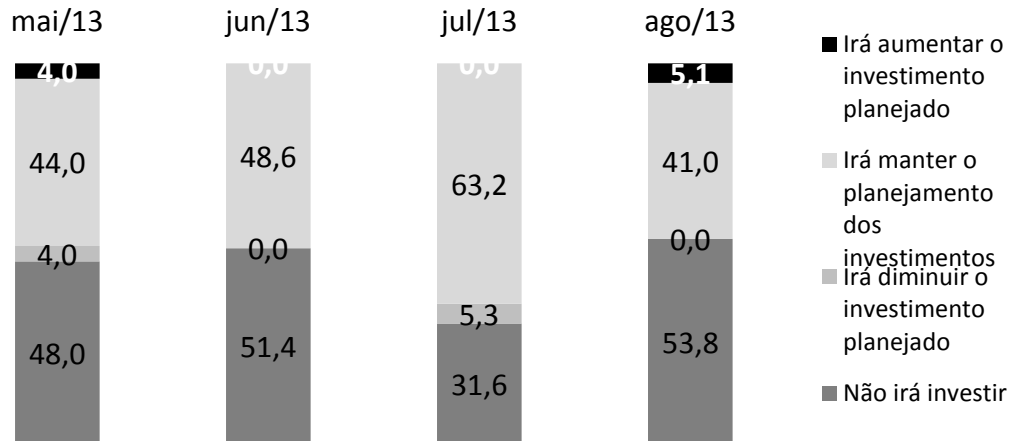
Fonte: Sondagem Industrial – CIESP – Campinas. Elaboração CEPE-FACAMP

Gráfico 10 - Variação mensal da Lucratividade, em % - Empresas Associadas ao CIESP Campinas, Maio a Agosto de 2013



Fonte: Sondagem Industrial – CIESP – Campinas. Elaboração CEPE-FACAMP

Gráfico 11 - Planejamento do Investimento para os Próximos 12 meses, em % - Empresas Associadas ao CIESP Campinas, Maio a Agosto de 2013



Fonte: Sondagem Industrial – CIESP – Campinas. Elaboração CEPE-FACAMP

Notas

Os dados apresentados neste boletim foram obtidos através de pesquisa realizada pelo CIESP-Campinas, junto aos seus associados, durante a primeira quinzena de abril de 2013, com dados referentes a março de 2013. Tais informações foram analisadas por pesquisadores do Centro de Pesquisas Econômicas da FACAMP. Neste mês, 19 empresas associadas ao CIESP - Campinas participaram da pesquisa.

EXPEDIENTE: CIESP-CAMPINAS

Diretoria Regional: José Nunes Filho, José Henrique Toledo Corrêa e Natal Martins.

Gerência Regional: Paula Carvalho

Coordenador Departamento de Estatística: Jane Keller

Contato:

Rua Padre Camargo Lacerda, 37 - Bonfim CEP: 13070-277 Campinas - SP
Telefone: (019)3743-2200

Assessoria de Imprensa: Edécio Roncon e Vera Graça (Roncon & Graça Comunicações)

Fone: 19-3231-2635 / 3233-4984

CENTRO DE PESQUISAS ECONÔMICAS DA FACAMP

Coordenador: Rodrigo Sabbatini (sabbatini@facamp.com.br)

Professores: José Augusto Ruas e Daniela Gorayeb

Estagiários: Elisabeth Lima, Thiago Dallaverde e Rodrigo Jourdain.

Contato:

Estrada Municipal UNICAMP – Telebrás Km 1, s/n – Cidade Universitária
Cep: 13083-970 – Campinas/SP – Caixa Postal 6016 Telefone: (19) 3754-8500