

Sinais de melhora no desempenho da indústria da região

A Sondagem Industrial referente ao mês de julho de 2013 mostra uma melhora leve de todos indicadores, com exceção do número de funcionários, único que expressou queda em comparação aos meses de julho dos anos anteriores. O desempenho positivo nos demais indicadores (produção, vendas, lucratividade, etc.) explica porque a maioria dos entrevistados respondeu manter os investimentos planejados.

As respostas relativas ao volume de produção em julho de 2013 foram muito boas. Isso porque 42,1% dos respondentes declararam que sua produção aumentou, ante 17,1% do mês anterior. Apenas 10,5% assinalaram que houve redução da produção, menor resultado do ano, ainda mais significativo se comparado aos 48,5% do mês de junho.

O número de funcionários, por outro lado, apresentou uma piora significativa: 88,9% das empresas respondentes assinalaram uma redução no quadro de funcionários no mês de junho. Esse foi o pior resultado para o mês de julho desde o início da pesquisa.

Já o valor das vendas melhorou significativamente, superando todos os indicadores do mês de julho desde 2010. 52,6% dos respondentes destacaram um aumento do valor das vendas em relação ao mês anterior, contra apenas 15,8% que assinalaram queda.

O indicador de inadimplência apresenta uma estabilidade ainda maior que no mês de junho. Afinal, 78,9% das empresas respondentes declararam que a inadimplência permaneceu inalterada em relação ao mês anterior, enquanto apenas 15,8% declararam ter havido um aumento.

O nível de utilização da capacidade instalada de produção (UCIP) se mostrou bastante positivo em relação ao mesmo mês do ano passado. As empresas que declararam que a sua capacidade instalada esteve entre 80,1 e 100% representaram 20% dos respondentes, um resultado bastante significativo diante dos 3,4% em julho de 2011.

Quanto aos custos trabalhistas, 22,2% dos respondentes assinalaram que houve aumento, uma redução de 8,6 pontos percentuais em relação ao verificado em julho de 2012. As empresas que responderam que houve uma diminuição somaram 11,1%,

enquanto 66,7% declararam que esses custos permaneceram estáveis. Seguindo essa mesma tendência, os custos de matéria-prima também sofreram aumento: 38,9% das empresas respondentes declararam aumento, enquanto nenhuma apontou redução. Em contrapartida, os custos de energia, água e transporte permaneceram estáveis para 76,5% dos respondentes, sendo que apenas 17,6% destacaram um aumento.

Os estoques diminuíram para 31,3% das empresas respondentes, apresentando uma variação positiva de 6,3 pontos percentuais em relação a junho. No entanto, houve um aumento de 0,9 ponto percentual daquelas que alegaram aumento dos estoques, somando 18,8%. As empresas que assinalaram que a variação dos estoques permaneceu inalterada somaram 50,0%, contra 57,1% em junho.

Os níveis de lucratividade apresentaram resultados bastante positivos, tendo em vista que 10,5% dos respondentes assinalaram aumento dessa variável em julho, contra 6,9% no mesmo período de 2012. Ademais, houve um aumento de 18,4 pontos percentuais no número de empresas que responderam que essa variável permaneceu estável, além da queda expressiva de 22 pontos percentuais no mesmo período de 2012 nas que assinalaram que a lucratividade foi inferior.

Com relação ao planejamento dos investimentos, apesar das empresas não pretenderem aumentar o nível dessa variável, 63,2% dos respondentes assinalaram que irão manter o investimento planejado – um aumento de 28,7 pontos percentuais em relação a julho de 2012 –, além de uma queda de 9,8 pontos percentuais no número de associados que responderam que pretendem diminuir o investimento planejado, em relação ao mesmo período de 2012.

Apesar das respostas negativas com relação ao quadro de funcionários para o mês de julho, os resultados da Sondagem Industrial apontam para um cenário positivo no desempenho das empresas atendidas pelo CIESP – Campinas. O significativo aumento das vendas conduziu também a um aumento da lucratividade. Isto, acompanhado da redução dos estoques e do aumento do nível de produção indica uma perspectiva positiva por parte dos respondentes para os próximos meses. Ademais, os altos níveis de utilização da capacidade instalada apontam para uma necessidade de maiores investimentos, caso os resultados de alta nas vendas se mantenham.

Anexos:

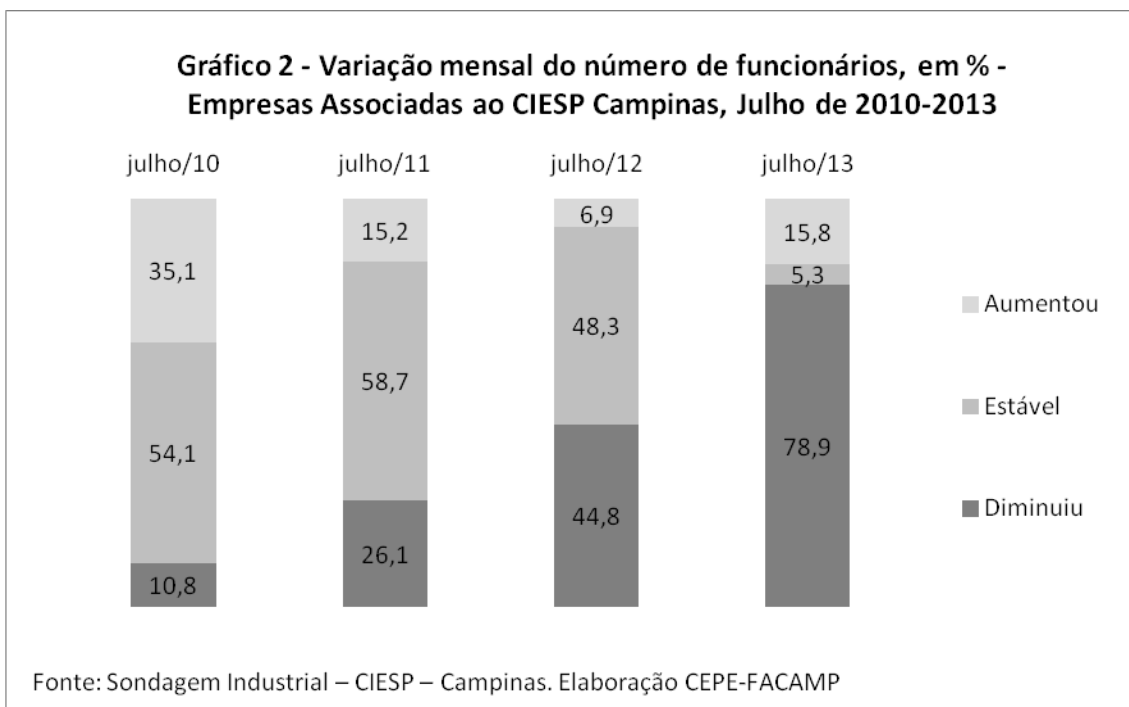
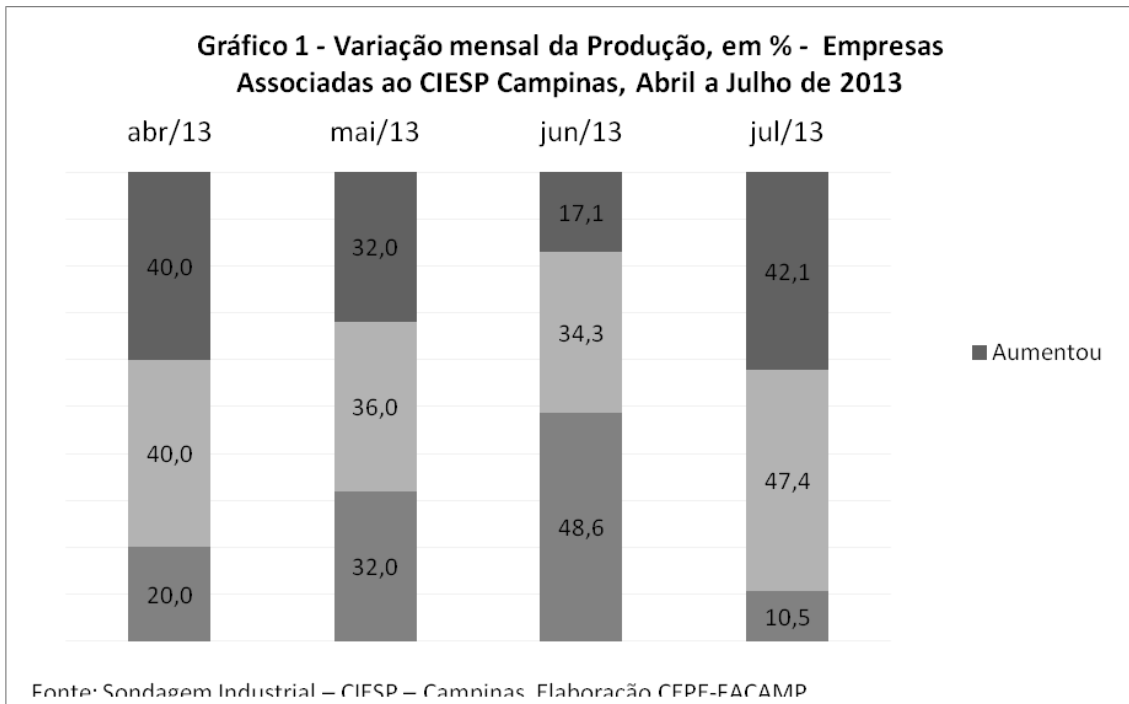
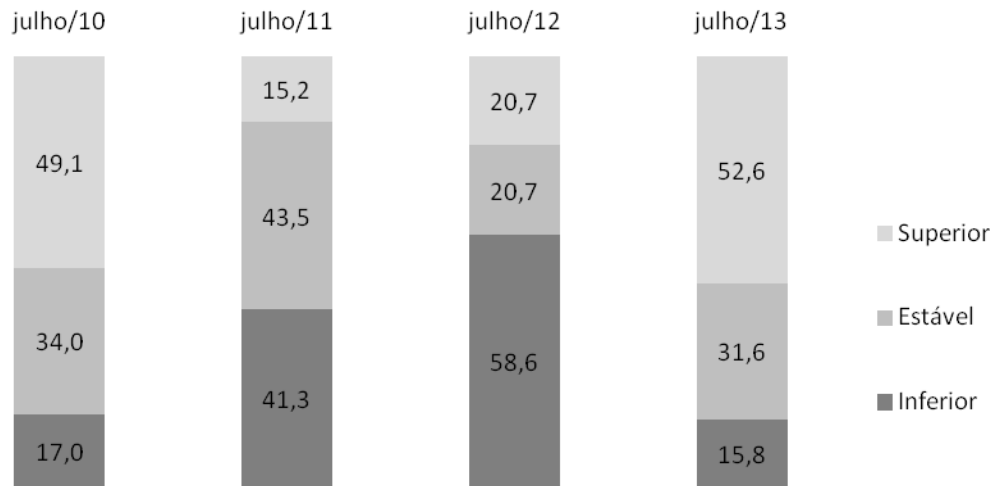
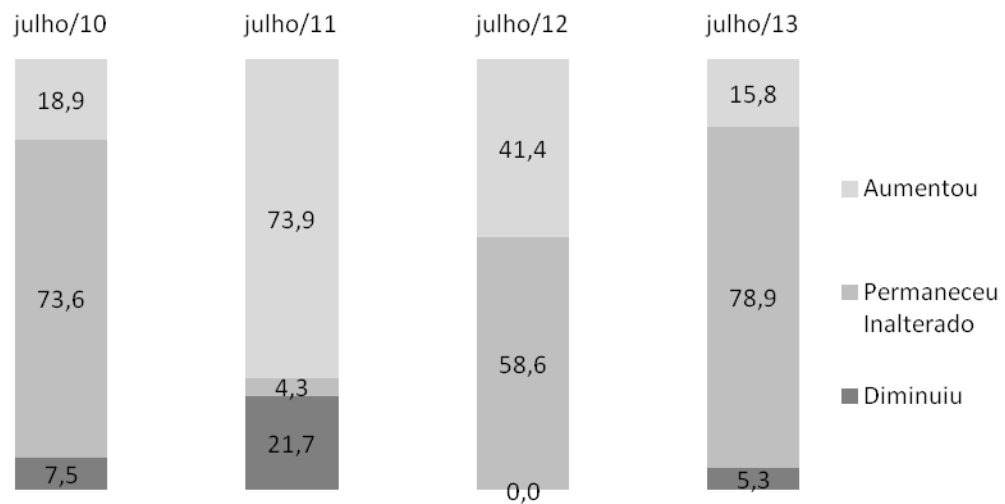


Gráfico 3 - Variação mensal do Valor das Vendas, em % - Empresas Associadas ao CIESP Campinas, Julho de 2010-2013



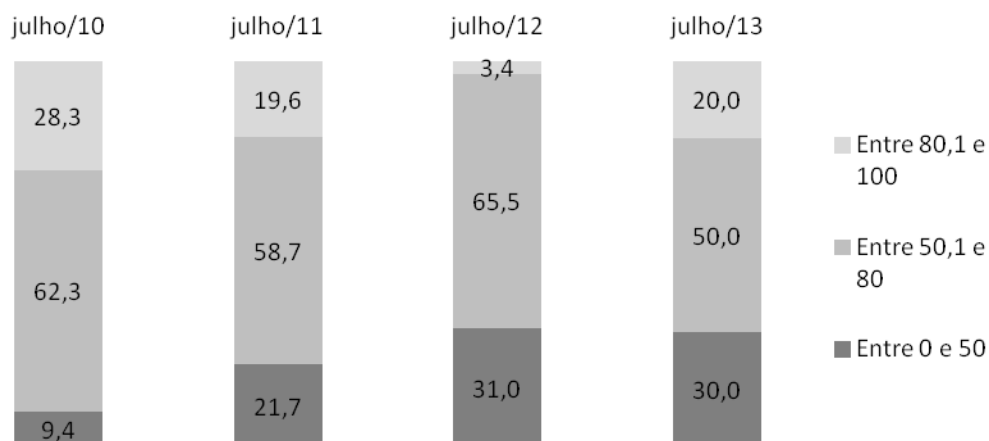
Fonte: Sondagem Industrial – CIESP – Campinas. Elaboração CEPE-FACAMP

Gráfico 4 - Variação mensal da Inadimplência, em % - Empresas Associadas ao CIESP Campinas, Julho de 2010-2013



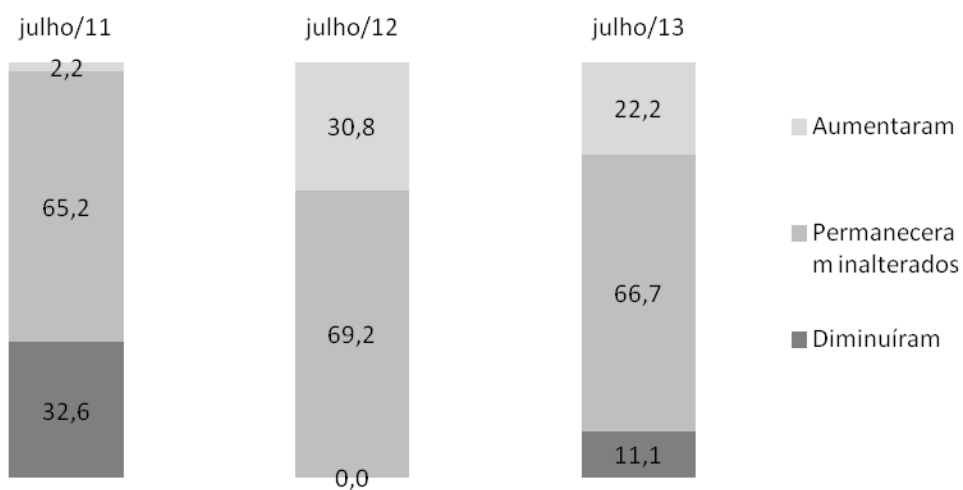
Fonte: Sondagem Industrial – CIESP – Campinas. Elaboração CEPE-FACAMP

Gráfico 5 - Nível de Utilização da Capacidade Instalada, em % - Empresas Associadas ao CIESP Campinas, Julho de 2010-2013



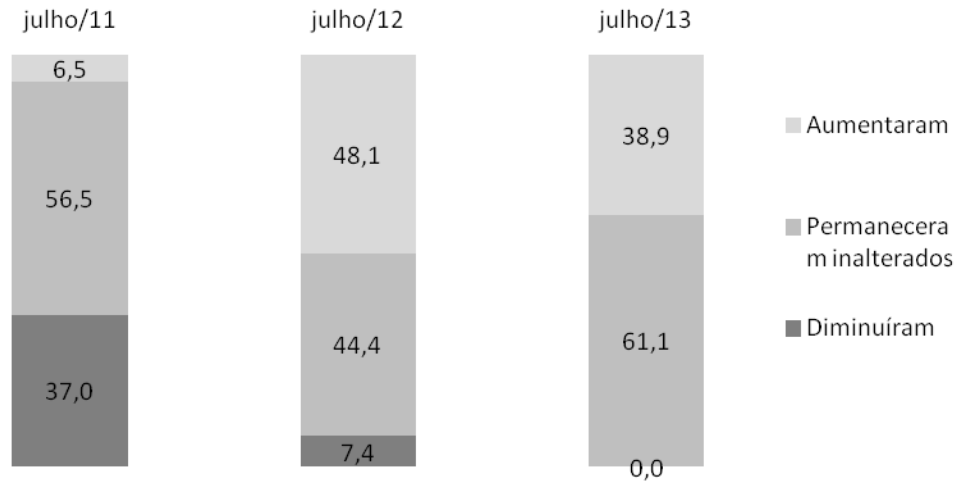
Fonte: Sondagem Industrial – CIESP – Campinas. Elaboração CEPE-FACAMP

Gráfico 6 - Variação mensal dos Custos Trabalhistas, em % - Empresas Associadas ao CIESP Campinas, Julho de 2010-2013



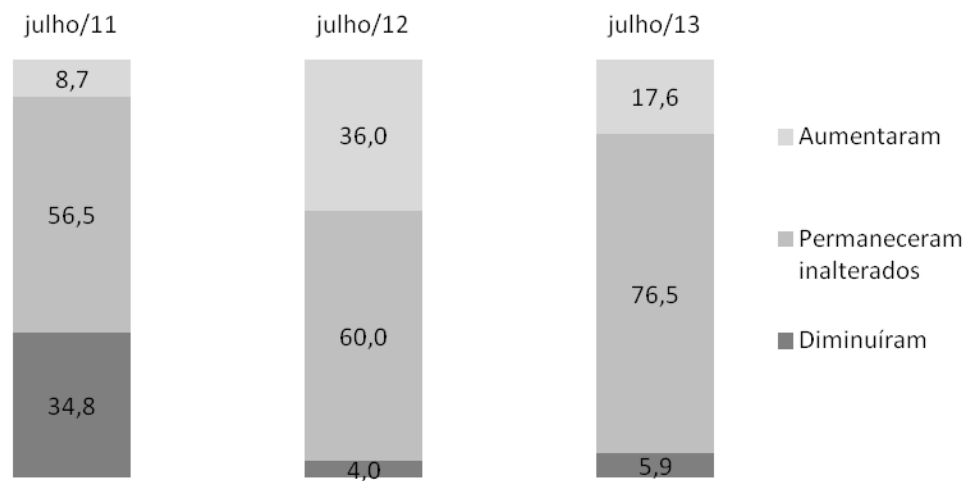
Fonte: Sondagem Industrial – CIESP – Campinas. Elaboração CEPE-FACAMP

Gráfico 7 - Variação mensal dos Custos de Matéria Prima, Componentes e Peças, com relação ao mês anterior, em % - Empresas Associadas ao CIESP Campinas, Julho de 2010-2013



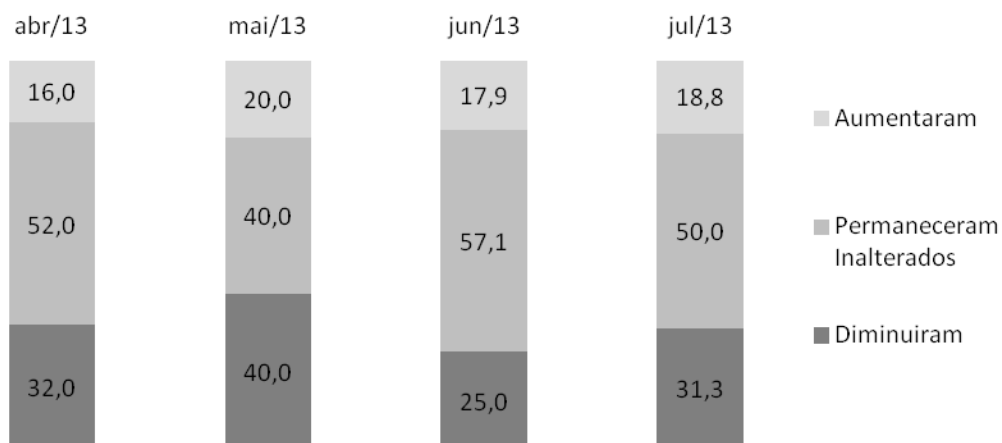
Fonte: Sondagem Industrial – CIESP – Campinas. Elaboração CEPE-FACAMP

Gráfico 8 - Variação mensal dos Custos de Energia, Água e Transporte, em % - Empresas Associadas ao CIESP Campinas, Julho de 2010-2013



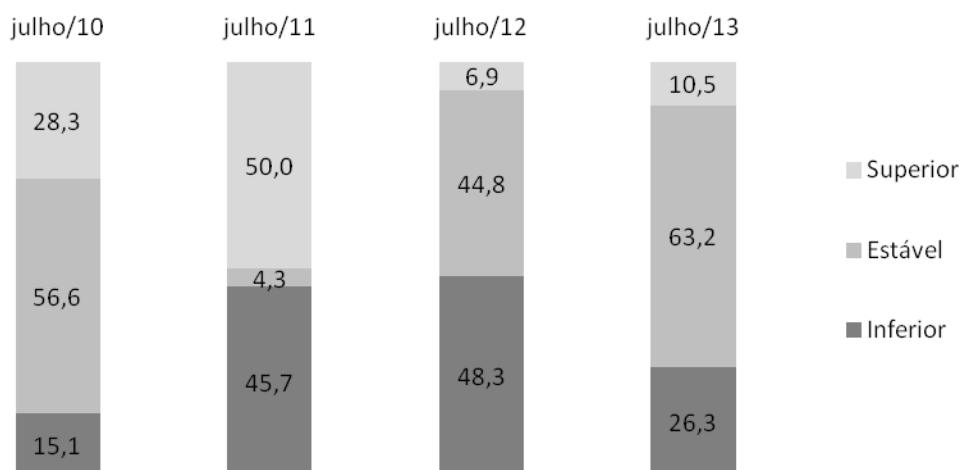
Fonte: Sondagem Industrial – CIESP – Campinas. Elaboração CEPE-FACAMP

Gráfico 9 - Variação mensal dos Estoques, em % - Empresas Associadas ao CIESP Campinas, Julho de 2010-2013



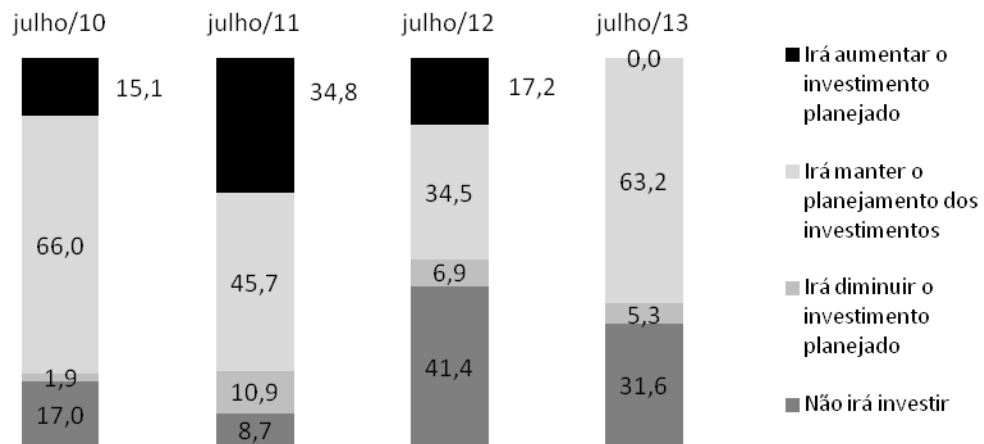
Fonte: Sondagem Industrial – CIESP – Campinas. Elaboração CEPE-FACAMP

Gráfico 10 - Variação mensal da Lucratividade, em % - Empresas Associadas ao CIESP Campinas, Julho de 2010-2013



Fonte: Sondagem Industrial – CIESP – Campinas. Elaboração CEPE-FACAMP

Gráfico 11 - Planejamento do Investimento para os Próximos 12 meses, em % - Empresas Associadas ao CIESP Campinas, Julho de 2010-2013



Fonte: Sondagem Industrial – CIESP – Campinas. Elaboração CEPE-FACAMP

Notas

Os dados apresentados neste boletim foram obtidos através de pesquisa realizada pelo CIESP-Campinas, junto aos seus associados, durante a primeira quinzena de abril de 2013, com dados referentes a março de 2013. Tais informações foram analisadas por pesquisadores do Centro de Pesquisas Econômicas da FACAMP. Neste mês, 19 empresas associadas ao CIESP - Campinas participaram da pesquisa.

EXPEDIENTE: CIESP-CAMPINAS

Diretoria Regional: José Nunes Filho, José Henrique Toledo Corrêa e Natal Martins.

Gerência Regional: Paula Carvalho

Coordenador Departamento de Estatística: Jane Keller

Contato:

Rua Padre Camargo Lacerda, 37 - Bonfim CEP: 13070-277 Campinas - SP
Telefone: (019)3743-2200

Assessoria de Imprensa: Edécio Roncon e Vera Graça (Roncon & Graça Comunicações)

Fone: 19-3231-2635 / 3233-4984

CENTRO DE PESQUISAS ECONÔMICAS DA FACAMP

Coordenador: Rodrigo Sabbatini (sabbatini@facamp.com.br)

Professores: José Augusto Ruas e Daniela Gorayeb

Estagiários: Elisabeth Lima, Thiago Dallaverde e Rodrigo Jourdain.

Contato:

Estrada Municipal UNICAMP – Telebrás Km 1, s/n – Cidade Universitária
Cep: 13083-970 – Campinas/SP – Caixa Postal 6016 Telefone: (19) 3754-8500